

WavImport

Importation des fichiers de données des bouées DataWell

Version 1.02

Auteur : Jean-Baptiste DEFOSSEZ
Date d'impression : 25 octobre 2000
Révision : REV2
Référence document : WI/200010



CIMEL ELECTRONIQUE - PARIS

172 rue de Charonne

75011 PARIS

Tel : (33) 1 43 48 79 33

Fax : (33) 1 43 48 62 61

Email : cimel@cimel.fr

Internet : www.cimel.fr

Table des Matières

GENERALITES	4
Configuration minimale requise.....	4
Présentation de l'écran principal.....	5
FONCTIONNEMENT	6
Principe de l'importation des données.....	6
Liaison avec CimBase et CimMet	7
Témoin de liaison avec CimBase.....	7
Organisation générale de la suite logiciel CimBase.....	7
DESCRIPTION DU LOGICIEL	8
Configuration.....	8
Importation des fichiers .1WV	9
Importation manuelle.....	9
Importation automatique.....	9
Organigramme de l'importation automatique.....	9

Généralités

Configuration minimale requise

Systeme d'exploitation

- Windows 95 OSR B ou supérieur
- Windows NT 4 Service Pack 3 ou supérieur

Processeur

Pentium ou supérieur.

Mémoire

16 Mo ; Les performances sont meilleures avec plus de mémoire.

Résolution graphique

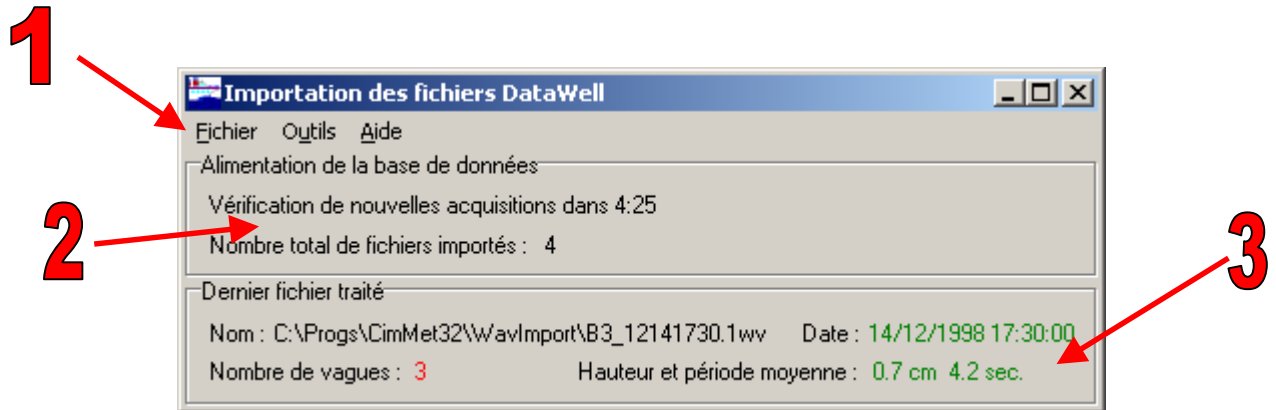
640*480 16 couleurs.

Port de communication

1 port COM libre.

Présentation de l'écran principal

La fenêtre principale de WavImport affiche l'état de l'importation des données et permet de configurer WavImport :



Il est possible d'accéder à toutes les fonctions de WavImport à l'aide du menu (1).

La partie (2) affiche le temps qu'il reste avant la vérification de nouvelles acquisitions ainsi que le nombre total de fichiers importés.

La partie (3) donne le détail du dernier fichier traité.

Les données en **vert** sont envoyées dans la base de données CimBase.

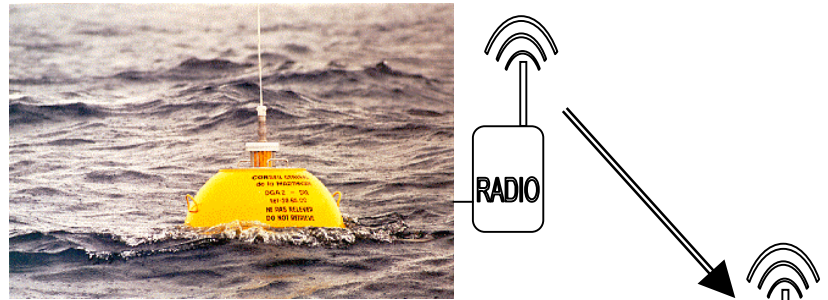
Les données en **rouge** sont affichées à but informatif.

Fonctionnement

Principe de l'importation des données

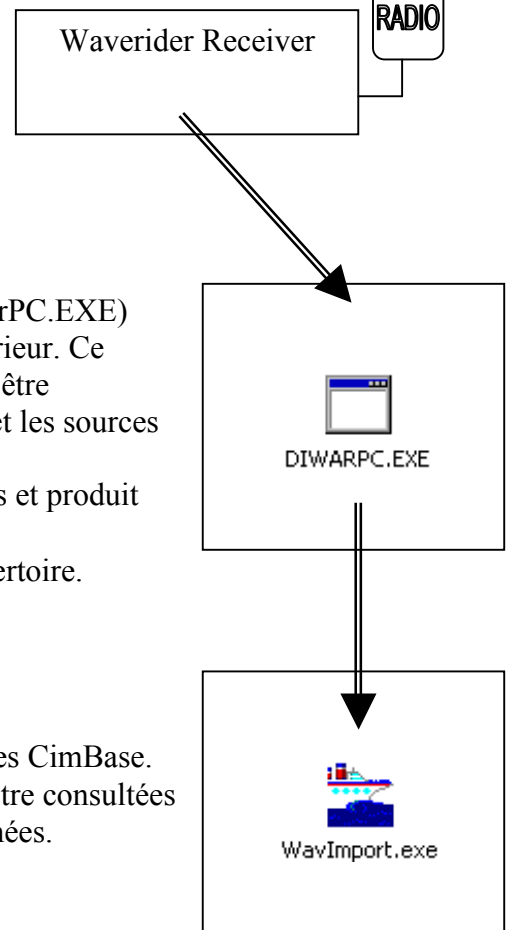
Datawell Waverider

La bouée acquiert les données et les transmet par ondes radios au Receiver.



Datawell Digital Waverider Receiver

Cet appareil permet l'acquisition des données de la bouée.



DiwarPC

Le programme d'acquisition est un programme MS-DOS (DiwarPC.EXE) qui peut être comme une tâche DOS sous Windows 95 ou supérieur. Ce programme n'a pas été écrit par CIMEL Electronique et ne peut être maintenu par le support technique. Il est écrit en langage Basic et les sources sont fournies.

Le programme communique avec la bouée, transfère les données et produit des fichiers avec l'extension .1WV.

Les données sont stockées sous la forme de fichier dans son répertoire.

WavImport

Le programme importe les fichiers .1WV dans la base de données CimBase. Quand les données sont dans la base de données, elles peuvent être consultées avec le logiciel CimMet4 comme n'importe qu'elles autres données.

Liaison avec CimBase et CimMet

CimBase est le système de base de données utilisé pour centraliser :

- La gestion des unités d'acquisition
- La gestion des sites
- Les données (mesures normales et mesures virtuelles)
- Les calculs

CimBase est une application basée sur la technologie COM/DCOM de Microsoft.

WavImport lance automatiquement CimBase au démarrage de l'application si celle-ci n'est pas déjà lancée et se connecte dessus.

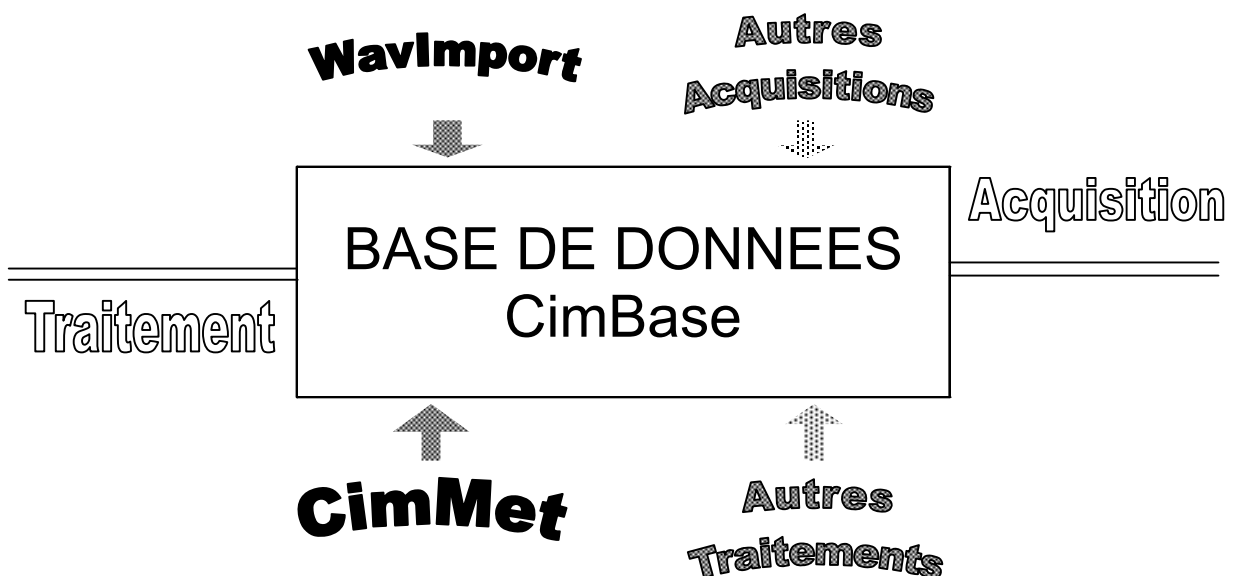
Témoin de liaison avec CimBase



Ce témoin apparaît dans la barre des tâches de Windows.

De la même façon, CimMet se connecte à la base de données CimBase.

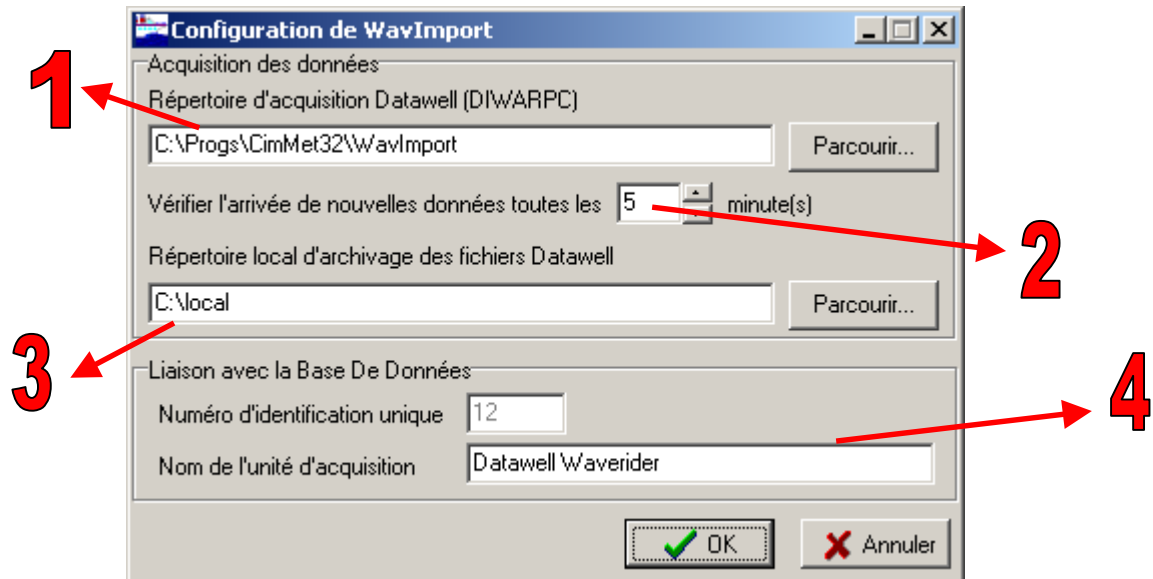
Organisation générale de la suite logiciel CimBase



Description du logiciel

Configuration

Pour modifier ou consulter la configuration, choisissez le menu « Outils -> Configuration... ». L'écran suivant apparaît :



Le répertoire d'acquisition DataWell (1) est très important, il indique le répertoire où se trouve le programme DOS DiwarPC qui crée les fichiers d'acquisition. Exemples de répertoire :

Nom du répertoire	Type de répertoire
\\acqmer\software\diwarPC	Chemin réseau sur l'ordinateur « acqmer »
C:\software\diwarPC	Chemin local

Il est possible de modifier l'intervalle de temps entre chaque nouvelle vérification de création de fichiers avec le paramètre (2).

Si le répertoire local d'archivage des fichiers DataWell (3) est correctement configuré, les fichiers décodés et transférés dans la base de données seront déplacés dans ce répertoire à la fin de leur importation. Il est important de correctement positionner ce répertoire pour assurer un fonctionnement optimal du système. En indiquant un répertoire correct, seuls les nouveaux fichiers d'acquisitions sont analysés et importés dans la base de données.

La liaison avec la base de données est automatique, elle se fait au lancement du logiciel. La partie (4) est donnée à titre informatif. Le numéro unique est utilisé par la base de données pour référencer l'unité d'acquisition, le nom est le nom qui apparaît dans les logiciels utilisant la base de données.

Importation des fichiers .1WV

Importation manuelle

Pour importer des fichiers .1WV manuellement, il suffit de choisir le menu « Fichier -> Importer un fichier Datawell... » et de sélectionner ce fichier. Le fichier sera interprété importé dans la base de données CimBase. Le fichier n'est ni déplacé dans le répertoire d'archivage local, ni supprimé.

Importation automatique

Pour activer l'importation automatique, cocher dans « Outils -> Activer la récupération » et le récupération se fera suivant la période choisie. On peut forcer la récupération en choisissant le menu « Fichier -> Vérification des nouveaux fichiers ».

Organigramme de l'importation automatique

